

UNIVERSITATEA DE ARTE ȘI DESIGN CLUJ-NAPOCA



TEZĂ
DE DOCTORAT

ARTE VIZUALE

MITUL SACRIFICIULUI -
METAMORFOZE PLASTICE
CONTEMPORANE

COORDONATOR :

DR. ALEXANDRA RUS
CERCETĂTOR ȘTIINȚIFIC
PRINCIPAL I

DOCTORAND
LECT. STELIAN ONICA

REZUMATUL TEZEI DE DOCTORAT

„ Orice început nou se mișcă între bucurie și sacrificiu. Făptura consecventă devenirii începe în bucurie, prin darul care-i constituie începutul și sfârșește în sacrificiu. Căci darul împlinindu-și menirea se sacrifică, făcându-se jertfă, treaptă și ușă altor daruri, altor începuturi”.

Dionisie Areopagitul

Creatorul prin însușirea misterului gestului sacrificial, determină declanșarea creației autentice, durabile, care conține și transmite mai departe energia pozitivă care a născut-o, a întrupat-o, a adus-o din starea preexistentă prin „însuflețire” datorată asumării fenomenului sacrificial.

Creația este a doua jumătate a sacrificiului, așa cum sacrificiul este cealaltă jumătate a creației. Capodopera este fructul acestei comuniuni care apare atunci când creatorul se confundă cu această entitate antinomică.

DEDIC ACEASTĂ LUCRARE PE CARE O CONSIDER ÎNCĂ UN PAS ÎN CERCETAREA PERSONALĂ A UNOR ASPECTE DIN FENOMENOLOGIA CREAȚIEI ARTISTICE, TUTUROR ARTIȘTILOR, OAMENILOR DE CULTURĂ, CARE NU MAI SUNT ÎN PLANUL TERESTRU, DAR CARE SUNT MEREU LÂNGĂ NOI, ACEIA CARE PRIN JERTFA LOR NE-AU REVELAT CALEA...

Teza de Doctorat în Arte Vizuale, cu titlul „Mitul sacrificiului-Metamorfoze plastice contemporane” se desfășoară pe parcursul a cinci capitole, cincisprezece subcapitole, 124 note subsol, 160 referințe bibliografice, anexe cu referințe critice și aspecte din ultimile două expoziții personale într-o structură al cărei cuprins îl reproducem mai jos :

Introducere.....	3
CAP. I. Mitul între istorie, legendă și artă.....	11
1.1. Creație și sacrificiu - mituri universale.....	11
1.2. Transcendental și dimensiunea cosmică a mitului.....	27
1.3. Perspective contemporane asupra mitului sacrificiului.....	32
CAP. II. Sacrificiul, condiție a creației.....	35
2.1. Despre sacrificiu	
2.2. Creator, sacrificiu, operă – consubstanțialitate și transcendență.....	40
2.3. Sacrificiul, dimensiune exponențială a creației.....	45
CAP. III. Creația, premisă existențială.....	53
3.1. Despre creație și premisă ca existență și existențialitate.....	53
3.2. Temporal și atemporal în creație.....	64
3.3. Creația, premisă existențială, între mister și rațiune.....	67
CAP. IV. Accepțiunea românească a mitului sacrificiului.....	74
4.1. Jertfă și ofrandă în accepțiunea românească a mitului sacrificiului.....	74
4.2. Aspecte ale sacrificiului în pictura medievală românească.....	78
CAP. V. Mitul sacrificiului - Metamorfoze plastice contemporane	
Studii de caz în pictura românească contemporană.....	100
5.1. Rezonanța sacrificiului în pictura contemporană laică românească.....	100
5.2. Mitul sacrificiului - metamorfoză transcendențială în opera personală.....	143
5.3. Lucrări personale.....	144
5.4. Desene selectate.....	186
Concluzii.....	203
Referințe critice.....	206
Lucrări în colecții particulare din străinătate.....	212
Expoziția <i>Creația</i> , galeria “La Pardalera” – Elne, Franța.....	212
Expoziția <i>Apophatic evidence</i>	221
Lista de documentație vizuală.....	231
Lista lucrărilor proprii.....	235
Bibliografie selectivă.....	240

Teza de doctorat “Mitul sacrificiului - Metamorfoze plastice contemporane” își propune o introspecție în morfologia subtilă a creației, a operei de artă, o investigare a planurilor “nevăzute”, transcendente ale artei, având ca repere, pe care le denumim în partea a doua a lucrării *studii de caz*, câțiva artiști ai plasticii contemporane românești, finalizând cu exemplificarea unei sinteze din creația personală, a cărei tematică se desfășoară explicit în cadrul temei propuse.

În primul capitol – *Mitul între istorie, legendă și artă*, după o succintă trecere în revistă a unor mituri universale care includ fenomenul sacrificial, mitul lui *Orfeu*, *Prometeu*, *Pygmalion*, am facut referiri la cele două mituri fundamentale ale culturii românești, mitul specificului ancestral românesc, *Miorița*, și mitul zidirii, al creației, prin jertfa asumată, mitul *Meșterului Manole*. Mitul creației, cu implicarea sacrificiului, face trimitere către capacitatea omului de a afla adevărul prin dăruirea absolută, atunci când forțele cosmice, esențializate în categoriile de spațiu și de timp participă la punerea în scenă a sacrificiului mult înainte de a se produce actul în sine. Numai astfel ființa umană este integrată în mod real în supraființă, reușind să însuflețească atât corpul arhitectonic, înălțat ca *axis mundi*, cât și totalitatea cosmică. Este o vocație a spiritualității românești de a se reînnoi prin jertfă, prin exersarea tenace a reînnoarcerii perpetue la izvoarele originare și inepuizabile ale mitului. Același capitol include o viziune asupra transcendentului și dimensiunii cosmice a mitului, ca și o perspectivă actuală asupra mitului sacrificiului. Mitul întruchipează o formă culturală care oglindește sau se referă în mod direct la fenomene ancestrale, arhetipale, la acțiuni care repetă creația primordială, fixând repere spirituale transcendente, care devin modele existențiale. Din nefericire apar în contemporaneitate orientări “de avangardă” care sacrifică tradiția și desacralizează sacrificiul, în tendințe artistice care nu pot fi decât efemere.

În capitolul doi, *Sacrificiul, condiție a creației*, plecând de la cercetarea primelor sensuri ale fenomenului sacrificial, am urmărit formele și conotațiile diferite ale acestuia în decursul istoriei, încercând descifrarea în fapt a sensului primordial, a semnificației profunde, a sacrificiului, în transcendența sa atemporală, în eternitate. Sensul sacrificiului este radical schimbat de morala creștină, care îl proiectează spre creația binelui absolut, a creației creatoare la rândul ei, sacrificiul devenind un simbol al unui germen nemuritor tocmai prin asigurarea nemuririi, prin cultivarea harului, a datului pozitiv al fiecăruia, cu care ne naștem și cu care trebuie să intrăm într-o armonie firească de la început. Sacrificiul face parte integrantă din structura mecanismelor intime ale conștiinței umane, din definiția omului; este chiar expresia culturală a mutației ontologice care l-a detașat pe om de univers, de natură, de orice altă ființă terestră. Sacrificiul este pentru om un destin atât individual cât și social, precum și istoric. Dacă sacrificiul arhaic, ca act antropologic fundamental, era deci în esență violență mai mult sau mai puțin conștientizată în sine, de-a lungul timpului acesta a înregistrat, în diferite zone culturale, diferite transformări, tendințe în general ascensionale spre o înțelegere mai profundă a legăturii ancestrale dintre om, divinitate și creație. Așadar, noul înțeles al sacrificiului adus de creștinism ne oferă de fapt sensul unei ascensiuni spirituale pe care ar trebui să o urmărescă ființa umană, omenirea întregă, cu atât mai mult arta, care are un rol covârșitor chiar în această misiune de înnobilitare perpetuă a sensibilității umane.

J.Grenier sesizează câteva din cele mai importante conexiuni ale sacrificiului cu procesul complex al actului creator: “Distrugea nu este un terminus, cum s-ar putea crede la prima vedere, ci un punct de pornire, un stimulent. Fie că este vorba de o victimă sacrificată în mod real sau numai simbolic, acțiunea de distrugere declanșează tot felul de lucruri care sînt niște creații, creații materiale, creații spirituale, creații sociale ... Există așadar un mod de creație care este distrugerea, oricât de straniu s-ar părea, și ajungem să-l

înțelegem grație noțiunii de sacru. Sacrul oferă o posibilitate de regenerare prin modalitatea distrugerii.”¹

Este evident că această legătură organică între sacrificiu și creație este un fenomen universal care a fost și va fi mobilul dezvoltării marilor civilizații, a capodoperelor umanității. Din perspectiva psihologiei Ștefan Odobleja ne oferă un concept asemănător: “Orice creație trebuie să fie precedată de o distrugere. Orice afirmație trebuie să fie precedată de o negație. Trebuie criticat totul, să nu ne încredem în nimic, să ne îndoim de toți. În mod automat, ca și printr-o aspirație, gândirea personală va umple golul creat de critică. Activitatea creatoare este în raport direct cu spiritul critic... Evitând comunul, trebuie, totodată, să evităm căderea în anormal. Sacrificiile pe care creatorul și le impune nu rămân fără a fi despăgubite.” Manole este exemplul artistului a căru personalitate este transfigurată de revelația creației prin atingerea absolutului în iubire, urmare a asumării gestului sacrificial. El se identifică în același timp cu creația sa și cu sacrificiul suprem pentru aceasta. Comuniunea perfectă a celor două entități îi oferă energia necesară desăvârșirii operei. Sacrificiul devine în acest fel adevărata și suprema măsură a naturii umane.

Capitolul al treilea, *Creația, premisă existențială*, ne propune în cele trei subcapitole descifrarea interconexiunilor creației cu dimensiunile temporalului și atemporalului între mister și rațiune. J. Grenier sesizează un aspect pe care îl identificăm apoi în mărturisirile unor artiști ori alți autori, și anume, faptul că traseul întregului demers al creației, care nu este altceva decât o continuă autodevenire, un salt al cunoașterii, care apare în final, mai important decât însăși opera. Raportându-și cercetarea la caracteristici fundamentale precum universalitate, absolut, atemporal, ajunge la considerații, de altfel logic fundamentate, integrând arta, creația, într-o atitudine de viață pe care timpul istoric o modulează fără s-o modifice în esență. Una din primele însușiri ale artistului, pe care le evidențiază în relație cu divinitatea, este faptul că artistul

¹ Grenier, Jean, *Arta și problemele ei*, Ed. Meridiane, București, 1974

este o „cauză secundă – este subaltern”, având în același timp o „anumită libertate de creație”, ...deasemeni „actul creator este mai important decât creația...(aceasta) este o consecință, o rezultantă”², afirmație ce vizează o introspecție profundă a actului creator, pe care o găsim și în mărturisirile lui H.Bernea și Marin Gherasim. Această alchimie a procesului creator, aceste tatonări ale unui dialog abisal, mai mult sau mai puțin chinuitor, dintre lumea interioară și lumea exterioară artistului, bătuit nu de puține ori de neliniști contradictorii, de angoase existențiale, visuri obsesive, am putea să spunem că de cele mai multe ori începe cu un tip de introspecție, care o putem denumi o meditație prin autocenzură interioară, un act al „curățării” luminii interioare, de umbre sau întuneric. Henri Delacroix, în *Psihologia artei*, face o serie de remarci în acest sens, cercetând fenomenul creației cu un deosebit spirit de analiză, prin care delimitează tipologii specifice una din acestea fiind ca o meditație de tip religios – „contemplația mistică”. El este de părere că „o parte a creației se săvârșește ...într-un fel de vis. Chiar atunci când avem aerul că alegem un subiect printr-un soi de decret, s-ar putea spune că ne-a ales subiectul mai întâi... Artistul cucerește inspirația; el leagă o analiză de un extaz. Dar nu putem nega faptul că o bună parte a unei opere de oarecare importanță ...se realizează sub controlul muncii și al reflexivității. Dacă există delir în artă, el este întotdeauna un delir dominat,...dar pentru mulți artiști, dificultatea constă în a acorda extraordinara spontaneitate cu imaginația totdeauna trează, cu judecata critică și cu ordinea rațională a gândirii. Creația artistică seamănă, prin unele dintre aspectele sale, cu contemplația mistică, ce poate să meargă, și ea, de la discursul confuz pînă la viziuni precise.”³

Acest fenomen fundamental uman, considerăm că se poate identifica într-o dimensiune esențială a existenței omului în univers, dimensiune aflată la granițele dintre luciditate și mister, dintre știință și religie, dintre moarte și nemurire. Creația este respirația firească a renunțării la limitele lumefști, la

² Grenier, Jean, *Arta și problemele ei*, Ed. Meridiane, București, 1974

³ Henri Delacroix, *Psihologia artei*, Ed. Meridiane, București, 1983

efemerul sterp, respirația firească a dobândirii conștiinței de sine și de celălalt în profunzimea abisalului, este actul transfigurator ascendent de amplificare a valorilor culturale. Creația este a doua jumătate a sacrificiului, așa cum sacrificiul este cealaltă jumătate a creației. Capodopera este fructul acestei comuniuni care apare atunci când creatorul se confundă cu această entitate antinomică.

În capitolul patru, *Accepțiunea românească a mitului sacrificiului*, revenim în perimetrul gândirii mitice românești în care sacrificiul de sine devine astfel ofranda, oferta liber consimțită sau impusă de conjunctura în care se află ceea ce este sacrificat. La toate nivelurile, macrocosmice, medii și microscopice, Creația se reînnoiește permanent, schimbările ei presupunând sacrificii pe care omul le proiectează într-o dimensiune sacră atunci când are speranța recuperării acestora în respectiva dimensiune religioasă, considerată net superioară celei concrete, terestre. Credința în sacru devine astfel punte între datul creației și actul sacrificiului, în tradiția populară destule acțiuni cotidiene fiind încărcate de sacralitate. Accepțiunea românească a mitului sacrificiului se diferențiază însă de alte ipostaze și accepțiuni prin felul instaurării unei echilibrări conceptuale, ce ocolește un extremism sacrilegal, natura fiind de obicei cea care preia jertfa, pentru a o absorbi regenerator în imanența ei repetitivă. Pentru că arta medievală, prin specificul reprezentărilor biblice rămâne un reper al mitului sacrificiului în straturile lăuntrice ale conștiinței oricărui creator, dedicăm un capitol unor exemplificări din perimetrul acesteia, exemple care oferă modele iconografice din arealul creștin și care circulă din vechime permanent, oferind substrat ideatic și vizual temei sacrificiului, aceasta ajungând mit atunci când se corelează unor concepte populare și își extrapolează spre atemporal exprimările.

Capitolul cinci *Mitul sacrificiului – Metamorfoze plastice contemporane*, ilustrează în cea mai consistentă parte a tezei, tocmai transcendența fenomenului sacrificial în arta contemporană, prin aducerea unor exemple dintre artiștii contemporani, ca în final să alcătuim o sinteză analitică asupra

creației personale care ilustrează în mod explicit tematica de bază a tezei de față.

În perimetrul artei plastice contemporane românești nu întâlnim mulți artiști cu preocupări constante și direct referitoare la tema sacrificiului. Uneori ideea de sacrificiu transpare în subiecte mitologice, ori de influență religioasă, preocuparea pentru introspecția mitului în general, fiind mai mult sau mai puțin frecventă la artiști de sorginte suprarealistă sau aparținând postmodernismului artei românești. Din generații diferite, cu tendințe diferite de abordare a creației, am putea enumera o serie de artiști în creația cărora perimetrul căutărilor în domeniul mitologic (uneori cu trimiteri la sacrificial) ocupă un anumit loc, oprindu-ne în special la câteva personalități proeminente, în a căror creație găsim opere de referință care se situează mai mult sau mai puțin evident în universul fenomenului sacrificial : **Corneliu Baba, Vladimir Zamfirescu, Paul Gherasim, Ștefan Câlția, Marin Gherasim, Horia Bernea, Marcel Munteanu, Nicolae Maniu.**

Fără a respecta o iconografie specifică, mai ales pentru spațiul ortodox, pictura lui **Vladimir Zamfirescu** are o componentă spirituală, creștină, universul ei se construindu-se în mare măsură pe realitatea biblică (*Eva, Alungarea, Cain și Abel, Moise, Dansul Salomeei, Scara lui Iacov, Sărutul lui Iuda*, etc.), acceptă sentimentul vinovăției, al greșelii, al sacrificiului și al nevoii de ispășire.

Opera lui **V. Zamfirescu** ne aduce în fața unui spirit postmodern ce reevaluează segmente culturale bine-cunoscute, propunând în pictura sa o tematică ce invocă marile teme ale umanității și face incursiuni într-o istorie ce angajează conștiința la modul profund.

Paul Gerasim este un maestru al sintezei picturale. Artistul face în permanență o călătorie inițiativă către un izvor arhetipal al originilor picturii. De acolo se “sfințește” cu apa acestui izvor și își extrage substanța operelor sale de o “simplitate” transfiguratoare. Această aparentă simplitate devine o sinteză-simbol, mesaj transcendent al tainelor luminii. În ciclul de lucrări *Octogon*,

maestrul concentrează într-o imagine simplă, la prima vedere, potențialitatea unui întreg univers deodată cu Ziditorul său. Artistul caută să „înghesuie lumea-ntr-un semn”.

În opera lui **Marin Gherasim** descoperim de la început transfigurarea elementului sacrificial, prin însăși demersul central al creației sale, “facerea și desfacerea”, construcția și deconstrucția, demers care constituie în fapt mecanismul lăuntric al creației, tocmai prin aceste dimensiuni antinomice. Artistul, în “Jurnalul de atelier”, mărturisește el însuși faptul că această preocupare obsesivă a reconstrucției a devenit cu timpul o temă principală. Conceptul lui **Marin Gherasim** despre statutul artei este căutarea perpetuă a adevărului și moralității. Astfel, arta (în speță pictura) are ca principală trăsătură nu seducția ci *moralitatea*; arta este nu atât frumoasă, cât *adevărată*. Arta pleacă de la senzorial, dar nu rămâne la acest nivel. Pleacă de la suprafața lucrurilor pentru a ajunge la un nivel de profunzime și astfel a surprinde esențele. *Cupola, Porțile* ce seamănă tot mai mult cu porțile împărătești ale bisericilor, *Pragul, Tronul, Absida, Armura* - veșmânt liturgic, *Scutul*, formează cadrul pentru căutarea Adevărului. Formele, din ce în ce mai epurate, sunt arhitecturi clare, în interiorul cărora, de multe ori, accidentul plastic devine semnul frământării, al decriptării mișcărilor vieții și sufletului.

Horia Bernea a explorat de la început profunzimile „nevăzute”și eterne ale existențialității în esențialitatea ei. Înțelegerea profundă a fenomenului sacrificial, pe care îl impune creația, **Horia Bernea** l-a avut dintotdeauna: “Fiecare artist trebuie să ia vocația sa ca pe un dar de la Dumnezeu, adică în chip de "povară" și obligație de a o fructifica. Un astfel de artist are misiunea unui gardian, conservator al unui tezaur spiritual, sursă de identitate pentru el și ceilalți. El trebuie în același timp să păstreze și să comunice (mărturisească). El trebuie să-i ajute și să-i incite pe ceilalți să comunice cu propriile lor rădăcini – un rol care este esențialmente legat, pentru noi, de tradiția ortodoxă. Acceptarea acestei misiuni, angajarea ființei sale profunde în acest scop, dă artistului

adevărată sa investitură; în fața unei lumi amenințate de descompunere, forțate să renege reperele fundamentale ale existenței sale, artistul trebuie să participe la **sensul sacrificiului** ce a mântuit lumea, **el trebuie "să salveze"**. Ciclul de lucrări *Prapor* ori *Coloanele*, proiectate către transcendentul "nevăzut", argumentează conceptual artistului: "Această bidimensionalitate evită *ab inițio* tot ce este aluzie la tridimensional, fuge de idolesc. Ea, deci, nu poate fi decât precum cuvântul... Acesta ar fi un argument, dar trebuie dezbătut foarte pe larg. Altfel, a picta, mai ales după natură, înseamnă, într-un fel, a contempla în permanență zidirea divină."⁴

Marcel Muteanu este un reper și rămâne un reper în eternitate pentru că el este în aceeași ființă cu creația sa din pre existență. Metafizica sacrificiului transpare în majoritatea lucrărilor sau ciclurilor de lucrări ale sale, în care ne oferă o lectură intuitivă a unei simbolistici arhetipale. El rămâne un spirit hărăzit să dănuie în memoria vremii, prin mărturisirile artei sale care pare să restituie o identitate pierdută prin revelarea unui necunoscut, cu mijloace și modalități proprii. Ciclul lucrărilor *Cămăși*, al artistului este o dovadă a sensibilității extraordinare de receptare a simbolurilor centrale din spiritualitatea culturii române. Mitul Meșterului Manole a transferat în imaginarul artistului starea și sensul actului sacrificial, artistul creindu-și propriile coordonate estetice pe revelarea mitologică în arta obiectului.

Finalul cercetării acestei teze, a cărei temă poate constitui o nesfârșită provocare de analiză interdisciplinară a implicării gestului sacrificial în creația artistică, este capitolul care se ocupă de creația personală, în care am fost preocupat printr-un aparent inexplicabil curs al destinului, care în fapt este pe deplin justificat în planul noetic al predestinării. Înțelegerea spre totalitate, a creației artistice, înțelegerea în adâncime, care am putea-o categorisi o a patra dimensiune a înțelegerii, este destinată centrului esenței ascunse, sau nucleului

⁴ Horia Bernea, *Avantajele spirituale ale unui artist din est*, articol, 1990

atemporal al ființei, locului în care locuiește Duhul. În acest loc viețuiește entitatea noastră, a OMULUI, cel ascuns, ultimul nivel al profunzimii existenței noastre, absolutul ființei umane cu care creatorul construiește opera și cu care privitorul trebuie să recepteze lumea operei create. În acest nivel ultim, care trebuie să fie în fapt un palier al unei continue ascensiuni spirituale, ființează personalitatea noastră, care se manifestă inevitabil prin „adâncime”. Nesfârșitele spații ale creației se nasc din aceste adâncimi. Noi din nefericire, nu înțelegem întotdeauna clipa de profunzime, ne scapă de multe ori, ori trecem, independent de voință, peste profunzimi ale „realității” receptate, datorită inconștenței noastre interioare. Artistul reface, cu mijloacele sale spirituale și materiale inefabilul acestor profunzimi ale ființei omenești. Abordând spre exemplificare, câteva teme esențiale care constituie o preocupare nu constantă, ci ascendentă în creația mea, a introspecției fenomenului sacrificial în procesul creativ, am sintetizat o tematică evidentă în acest sens : Tema mitului *Meșterului Manole*, a lui *Icar*, a *Condiției* creatorului, a destinului uman, ca etapă existențială în Univers în *Final*, și implicit altor direcții tematice care au aceeași „ascendentă” preocupare, a respirației firești umane din natura sa sacrificială : *Autoportret*, *Evidență apofatică*, *Creație*, *Facerea operei*, ș.a.



Mesterul Manole I



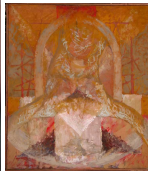
Mesterul Manole II



Mesterul Manole IV



Mesterul Manole III



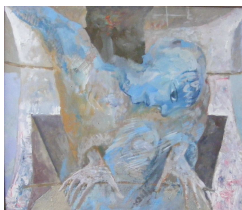
Mesterul Manole V

În tema *Meșterului Manole*, creatorul își zidește opera în spațiul care devine în fapt o dimensiune atemporală, cele două lumi fiind cuprinse una în cealaltă. Lucrurile văzute le împlinesc

pe cele nevăzute și cele nevăzute le împlinesc pe cele văzute. În această dimensiune cele

două lumi nu sunt despărțite de nimic, creatorul construindu-și opera tocmai prin sacrificiul asumat, sau prin consubstanțialitatea acestuia cu creația. Manole hotărăște soarta operei sale în clipa în care înțelege misterul nemuririi operei în sine, înțelege grandoarea destinului său, consubstanțial cu destinul operei sale.

CONDITIE I



Condiția creatorului, a artistului, este aceea de a rămâne mereu cu ființa interioară tensionată de angoasele exprimării spre totalitate, spre absolutul care rămâne totdeauna o himeră în lupta temerară cu efemerul. Metamorfozarea ființei sale capătă

nebănuite forme în efortul rămânerii în ființă, simultan cu accesul în ființa



CONDITIE II



CONDITIE III

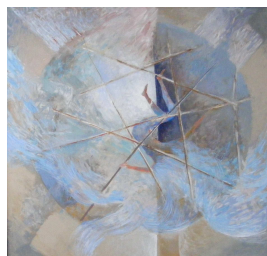
operei și cuprinderea infinitului cosmic al acesteia.

ICAR II

ICAR I



Mitul lui *Icar* face parte din aceeași zonă a miturilor jertfei zidirii, dar cu alte conotații decât



cele din *Meșterul Manole*. Icar și tatăl său

Dedalus construiesc, ca și Manole, o operă care trebuie să dăinuie. Ei s-au născut pentru a crea opera desăvârșită, dar legea nescrisă a mării creații include, într-o formă sau alta, apariția sacrificiului într-o etapă anume a construirii

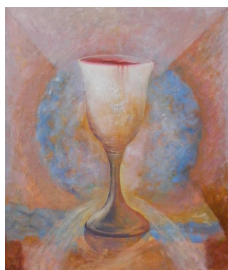
operei. Echilibrarea energiilor, pe care le-a tulburat tatăl, transformă parcursul existențial al lui Dedalus într-o *golgotă* tragică, Icarus semnificând entitatea sacrificată. Dedalus rămâne aparent în viață după zborul din labirint, dar cu atât



FINAL II

mai mult pedeapsa capătă dimensiuni de necuprins. Condiția de *Icar* a artistului este determinată de capacitatea acestuia de a asimila înțelepciunea cunoașterii temerare profunde, actul sacrificial fiind diferit prin saltul în conștiință. Posibilitatea

irumperii spre soare a ființei se poate solda cu un eșec, aceasta nefiind încă pregătită să asimileze noile fațete ale adevărului universal.



FINAL III

“Clipa este semnul absolutului și particularizarea infinitului. Orice vorbă autentic tragică este o clipă de acest tip; ea este răzbaterea

individualului pornind de la absolut. O viață nouă este chemată astfel să se realizeze. Trăim această clipă ca o disoluție a absolutului în realitate, dar în același timp ca o reminiscență a acestui absolut. Elementul nou al acestei clipe stă în starea intermediară dintre Ființă și Neființă.”⁵

În *Final* singura realitate existentă este găsirea unei noi cunoașteri. Existența limitată poate deveni nelimitativă, ori generatoare de “necuprins” tocmai prin puterea cunoașterii.

Persoana este “relativ” finită, dar cunoașterea este infinită. *FINALUL*, “este acela de moment comutativ al timpului: prin moarte se trece dintr-o dimensiune existențială în alta, dintr-un timp într-altul, dintr-o viață în alta.”⁶

⁵ Jean- Louis Vieillard-Baron, *Problema timpului*, p.138, Ed. Paideia, București-2000

⁶ André Scrima, *Antropologia apofatică*, Ed. Humanitas, București, 2005

“Vis colectiv al umanității”, cum îl definește Eliade, mitul capătă în *Evidența apofatică* o conotație, un sens al vieții deja întrupat în el însuși, existența umană trăindu-și mitul în treptele transcendentului predeterminat. Apariția simultană a universalității și a personalității concide cu un transfer al ontologiei, care trece de la exterioritatea miturilor la conștiința de sine înțeleasă ca o referință transcendențială, ca expresia unei structuri antropologice profunde. Exemplul suprem al sacrificiului, exemplul cristic, ne-a fost oferit prin crucificarea lui Iisus care ne veghează în eternitate, șoptindu-ne, în hipersmerenia sa, că a întins brațele în răstignire, pentru a ne îmbrățișa mereu, în eternitate, în fiecare clipă. Crucea răstignirii rămâne nemișcată – stigmat al omenirii care încă îl răstignesc pe Cel care desprins de întunericul limitelor umane, a întins brațele să ne îmbrățișeze cu lumina eternă.

„Omul aparține atât cerului cât și pământului: e fiul unuia ca și al celuilalt. De cer omul s-a desprins mai demult. ...Ieșim din perioada solară ca să intrăm în una a tenebrelor (Soarele și-a întunecat strălucirea sa” – scrie undeva în *Apocalips*)”⁷

EVIDENȚA APOFATICA



Sacrificiul este sacralizarea procesului creator, prin sublimarea trăirilor interioare, nefiind altceva decât o creștere continuă spre abisul de lumină, interior, spre creșterea spirituală a nucleului de lumină cu care ne naștem.

Această alchimie a procesului creator, aceste tatonări ale unui dialog abisal, mai mult sau mai puțin chinuitor, dintre lumea interioară și lumea

⁷ *ibidem*

exteroară artistului, bântuit nu de puține ori de neliniști contradictorii, de angoase existențiale, visuri obsesive, am putea să spunem că de cele mai multe ori începe cu un tip de introspecție, care o putem denumi o meditație prin autocenzură interioară, un act al „curățirii” luminii interioare, de umbre sau întuneric. Latura sacrificiului asumat este ca și o respirație, fiind de fapt cauza pentru care creatorul dispare treptat în însăși opera sa, este latura dimensiunii energetice care transfigurează. Respirația creatorului este însăși opera creată, creația nefiind altceva decât un transcendental exercițiu de împletire perpetuă a vieții cu moartea, un dans al unei simbioze abisale dintre viață și moarte spre ființarea operei în eternitate.

Concluzionând, am putea afirma despre creație, că acest fenomen fundamental uman, se poate identifica într-o dimensiune esențială a existenței omului în univers, dimensiune aflată la granițele dintre luciditate și mister, dintre știință și religie, dintre moarte și nemurire. Creația este respirația firească a renunțării la limitele lumești, la efemerul sterp, respirația firească a dobândirii conștiinței de sine și de celălalt în profunzimea abisalului, este actul transfigurator ascendent de amplificare a valorilor culturale. Creația este a doua jumătate a sacrificiului, așa cum sacrificiul este cealaltă jumătate a creației. Capodopera este fructul acestei comuniuni care apare atunci când creatorul se confundă cu această entitate antinomică.

Încheiem doar aparent acest studiu, considerând permanent deschis și inepuizabil acest subiect al existenței fenomenului sacrificial în creație, situându-ne în universul conceptului etnic al creației elaborate ca sens suprem al existenței umane, conform căreia destinul istoric al neamului, plin de vicisitudini, ne-a propus o cale unică de a ne păstra identitatea etnică, valoarea esențială a oricărei civilizații – supraviețuirea prin cultură. Predestinata neîmplinire istorică, putea fi contracarată doar de vigoarea uimitoare a conștientizării sentimentului creativității, creației, înfăptuite cu prețul jertfei asumate, condiție a supraviețuirii spirituale în eternitate.

LISTA LUCRĂRILOR PERSONALE - SELECTIE

MEȘTERUL MANOLE I

117 x 100 cm, acrilic pe pânză, 2009.....11

MEȘTERUL MANOLE II

70 x 80 cm, acrilic pe pânză, 200911

MEȘTERUL MANOLE III

70 x 90 cm, acrilic pe pânză, 2006.....11

MEȘTERUL MANOLE IV

117 x 100 cm, acrilic pe pânză, 200911

MEȘTERUL MANOLE V

Ulei pe pânză 120/100 cm.....11

CONDIȚIE I

117 x 100 cm, acrilic pe pânză, 2006.....12

CONDIȚIE II

117 x 100 cm, acrilic pe pânză, 2006.....12

CONDIȚIE III

117 x 100 cm, acrilic pe pânză, 2009.....12

ICAR I

117 x 100 cm, acrilic pe pânză, 2009.....12

ICAR II

Ulei pe pânză -135/129 cm12

FINAL II

65x 55 cm, acrilic pe pânză, 2006.....13

FINAL III

100 x 80 cm, acrilic pe pânză, 2009.....13

EVIDENȚĂ APOFATICĂ

117 x 100 cm, acrilic pe pânză, 2009.....14

BIBLIOGRAFIE

I. LUCRĂRI CU SPECIFIC GENERAL ȘI DE SPECIALITATE

- Addison, J.T., *Viața după moarte în credințele omenirii*, Ed. Herald, 2003
- Arnheim, Rudolf, *Forța centrului vizual*, Ed. Meridiane, 1995
- Baltrusaitis, Jurgis, *Evul mediu fantastic*, Ed. Meridiane, 1975
- Bazin, Germain, *Istoria avangardei în pictură*, Ed. Meridiane, București, 1973
- Berdan, Lucia, *Totemism românesc*, Ed. Univ. „Al. I. Cuza”, Iași, 2001
- Berdiaev, Nikolai, *Sensul creației*, Ed. Humanitas, București, 1992
- Berger, René, *Artă și comunicare*, Ed. Meridiane, București, 1976
- Bergson, Henri, *Evoluția creatoare*, Institutul European, Iași
- Bernal, D. John, *The Origin of Life*, 1967
- Blaga, Lucian, *Diferențialele divine*, Ed. Humanitas, București, 1997
- Bialostocki, Jean, *O istorie a teoriilor despre artă*, Ed. Meridiane, Buc., 1977
- Borbély, Ștefan, *Mitologie generală*, Ed. Limes, Cluj-Napoca, 2004
- Brion, Marcel, *Arta fantastică*, Ed. Meridiane, București, 1970
- Brion, Marcel, *Arta abstractă*, Ed. Meridiane, București, 1972,
- Bulimar, M.T., *Concepte fundamentale*, Ed. Moldova, Iași, 1999
- Burgos, Jean, *Imaginar și creație*, Ed. Univers, București, 2003
- Busuiocanu, Alexandru, *Zamolxis*, Ed. Meridiane, București, 1985
- Caillois, Roger, *În inima fantasticului*, Ed. Meridiane, București, 1971
- Carrel, Alexis, *Omul, Acest necunoscut*, Ed. Victor B Victor, București, 2004
- Cazimir, Ștefan, *Pygmalion. Eseu de mitologie comparată*, Cartea Românească, 1982
- Chasseguet-Smirgel, Janine, *Psihanaliza artei și a creativității*, Ed. Trei, 2002
- Chevalier Jean, A. Gheerbrant, *Dicționar de simboluri*
- Clement, E., s.a., *Filosofia de la A la Z*, Ed. All Educational, București, 1999
- Cocagnac, Maurice, *Simbolurile biblice*, Ed. Humanitas, 1997
- Cojocaru, Mihai, *Sacrificiul uman*, Ed. SCAN, Galați, 1996
- Cojocaru, C., *Creativitate și inovație*, Ed. Științifică și Enciclopedică, București, 1975
- Coman, Mihai, *Bestiarul mitologic românesc*, Ed. Fundației Culturale Române, București, 1996
- Coman, Mihai, *Izvoarele mitului*, București, 1980

- Coman, Mihai, *Mitos și Epos*, București, 1985
- Crainic, Nichifor, *Nostalgia paradisului*, Ed. Moldova, Iași, 1996
- Coman, Mihai, *Mitologia populară românească*, București, 1986-88
- Crișan, Ion Horațiu, *Civilizația geto-dacilor*, vol. II, Ed. Meridiane, București, 1993
- Culiuanu, Ioan Petru, *Psihanodia*, Ed. Polirom, Iași, 2006
- Cumont, Franz, *Misteriile lui Mithra*, Ed. Herald, București, 2007
- Daniel, Constantin, *Pe urmele vechilor civilizații*, vol. I, Ed. Sport-Turism, 1987
- Diogenes, Laertios, *Despre Viețile și Doctrinile Filosofilor*, Ed. Polirom, Iași
- Delvoie, Charles, *Arta bizantină*, vol. I, II, Ed. Meridiane, București, 1976
- Delacroix, Henri, *Psihologia artei*, Ed. Meridiane, București, 1983
- Detienne, Marcel, *Inventarea mitologiei*, Ed. Symposion, 1997
- Dorflès, Gillo, *Estetica mitului*, Ed. Univers, București, 1975
- Dubuisson, Daniel, *Mitologii ale secolului XX (Dumézil, Lévi-Strauss, Eliade)*, Ed. Polirom, Iași, 2003
- Dufrenne, Mikel, *Fenomenologia experienței estetice*, vol. I-II, Ed. Meridiane, București, 1976
- Dumézil, Georges, *Mit și epopee*, Ed. Științifică, București, 1993
- Dumitrescu, Vladimir, *Arta culturii Cucuteni*, Ed. Meridiane, București, 1979
- Durand, Gilbert, *Arte și arhetipuri*, Ed. Meridiane, București, 2003
- Eliade, Mircea, *Mitul eternei reîntoarceri*, Ed. Univ. Enciclopedic, 1999
- Eliade, Mircea, *Mituri, vise și mister*, Ed. Univ. Enciclopedic, 1998
- Eliade, Mircea, *Meșterul Manole*, Ed. Junimea, Iași, 1992
- Eliade, Mircea, *De la Zamolxis la Genghis-Han*, Ed. Științifică și enciclopedică, București, 1980
- Eliade, Mircea, *Încercarea labirintului*, Ed. Dacia, Cluj-Napoca, 1990
- Eliade, Mircea, *Comentarii la Legenda Meșterului Manole*, Ed. Humanitas, Buc., 2004
- Elsen, Albert E., *Temele artei*, vol. I, II, Ed. Meridiane, București, 1983
- Evseev, Ivan, *Cuvânt, simbol, mit*, Ed. Facla, Timișoara, 1983
- Florenski, Pavel, *Perspectiva inversă și alte scrieri*, Ed. Humanitas, 1997
- Francastel, Pierre, *Portretul*, Ed. Meridiane, București, 1969
- Francastel, Pierre, *Realitatea figurativă*, Ed. Meridiane, 1972
- Frățeanu, Vasile, *Critica gândirii mitice*, Editura Dacia, Cluj Napoca, 1980
- Galeriu, N. Constantin, *Jertfă și răscumpărare*, București, 1973
- Gauchet, Marcel, *Dezvrăjirea lumii. O istorie politică a religiei*, Ed. Nemira, 2006

- Girard, René, *Violența și sacrul*, Ed. Nemira, București, 1995
- Girard, René, *Țapul ispășitor*, Ed. Nemira, București, 2000
- George, Sergiu Al., *Arhaic și universal. India în conștiința românească*, Ed. Herald
- Grigorescu, Dan, *Cumințenia pământului*, Ed. Meridiane, București, 1988
- Gusdorf, Georges, *Mit și metafizică*, Ed. Amarcord, Timișoara, 1996
- Ghițescu, Gh., *Antropologie artistică*, vol. I, II, Ed. Didactică și pedagogică, Buc., 1981
- Grenier, Jean, *Arta și problemele ei*, Ed. Meridiane, București, 1974
- Guénon, René, *Simbolismul crucii*, Ed. Aion, Oradea, 2003
- Guénon René, *Simboluri ale științei sacre*, Ed. Humanitas, București, 1997
- Guyau, Jean-Marie, *Problemele esteticii contemporane*, Ed. Meridiane, Buc., 1990
- Gusdorf, Georges, *Mit și metafizică*, Ed. Amacord, Timișoara, 1996
- Hidiroglou, Patricia, *Apa divină și simbolistica ei*, Ed. Univers Enciclopedic, 1997
- Hoche, Gustav René, *Lumea ca labirint*, Ed. Meridiane, București, 1973
- Huyghe, René, *Puterea imaginii*, Ed. Meridiane, București, 1971
- Huyghe, René, *Dialog cu vizibilul*, Ed. Meridiane, București, 1981
- Husar, Al., *Izvoarele artei*, Ed. Meridiane, București, 1988
- Kagan, M.S., *Morfologia artei*, Ed. Meridiane, București, 979
- Julia, Didier, *Dicționar de filosofie*, Ed. Univers Enciclopedic, București, 1998
- Juncu, Horia Stelian, *Kalokagathia în filosofia și arta clasică elenă, Clasic și modern în sculptura românească*, Ed. Panfilius, Iași, 2006
- Lacoste, Jean-Yves, *Timpul: o fenomenologie teologică*, Ed. Deisis, Sibiu, 2005
- Lazarev, Victor, *Istoria picturii bizantine*, vol I, II, Ed. Meridiane, București, 1980
- Liiceanu, Gabriel, *Om și simbol: Interpretări ale simbolului în teoria artei și filosofia culturii*, Ed. Humanitas, București, 2005
- Lorenz, Dittmann, *Stil, simbol, structură*, Ed. Meridiane, București, 1988
- Lozovan, Eugen, *Dacia sacră*, Ed. Saeculum I.O., București, 1998
- Maniu, Leonida, *Tragedia greacă-Înflorirea și declinul conștiinței tragice eline*, Ed. Cronica, Iași, 2005
- Maltese, Corado, *Mesaj și obiect artistic*, Ed. Meridiane, București, 1976
- Mansuelli, Guido A., *Civilizațiile Europei vechi*, Ed. Meridiane, București, 1978
- Matei, Dumitru, *Originile artei*, Ed. Meridiane, București, 1981
- Marienescu, Atanasie Marian, *Cultul păgân și creștin. Sărbătorile și datinile romane vechi*, Ed. SAECULUM I.O., București, 2005

- Mauss, Marcel, Hubert, Henri, *Eseu despre natura și funcția sacrificiului*, Ed. Polirom, Iași
- Mihăilescu Dan, *Dimensiuni ale creației*, vol. II, M. Freienfels der Kurst, Leipzig, Berlin, f.e., 1923
- Mocanu, Titus, *Morfologia artei moderne*, Ed. Meridiane, București, 1973
- Morar, Vasile, *Estetica: interpretări și texte*, Ed. Universității din București, 2003
- Moraru, Ion, *Știința și filosofia creației*, Ed. Didactică și pedagogică, Buc., 1995
- Morin, Edgar, *Gândind Europa*, Ed. Trei, București, 2002
- Noica, Constantin, *Modelul culturii europene*, Ed. Humanitas, 1993
- Odobleja, Ștefan, *Psihologia consonantistă*, Ed. Științifică și enciclopedică, Buc., 1982
- Oișteanu, Andrei, *Ordine și Haos: mit și magie în cultura tradițională românească*, Ed. Polirom, Iași, 2004
- Oișteanu, Andrei, *Mythos & Logos. Studii și eseuri de antropologie culturală*, Ed. Nemira, 1998
- Olinescu, Marcel, *Mitologie românească*, Ed. Saeculum I.O., București, 2001
- Oltean, Dan, *Religia dacilor*, Ed. Saeculum I.O., București, 2002
- Otescu, Ion, *Credințele țaranului român despre cer și stele*, Ed. Paideia, București, 2002
- Otto, Rudolf, *Mistica orientului și mistica occidentului*, Ed. Septentrion, 1993
- Otto, Rudolf, *Sacrul*, Ed. Humanitas, București, 2005
- Panofski, Erwin, *Artă și semnificație*, Ed. Meridiane, București, 1980
- Pavel, Amelia, *Idei estetice în Europa și arta românească la răscruce de veac*, Ed. Dacia, Cluj-Napoca, 1972
- Pera, Aurel, *Logică și simbol în concepția multidimensională a universului*, Eseu, Paradigma XXI
- Popa, George, *Semnificațiile spațiului în pictură*, Ed. Meridiane, Buc. 1973
- Rachiuc, Dan Eugen, *Moartea artei? O cercetare asupra retoricii eschatologice*, Casa Cărții de Știință, Cluj-Napoca, 2000
- Rusu, Liviu, *Eseu despre creația artistică*, Ed. Științifică și Enciclopedică, București, 1989
- Sartre, Jean-Paul, *Ființa și neantul. Eseu de ontologie fenomenologică*, Ed. Paralela 45, Pitești, 2004
- Scrima, André, *Antropologia Apofatică*, Ed. Humanitas, 2005

- Schaya, Leo, *Omul și Absolutul după doctrina Kabbalei*, Ed. Herald, București, 2006
- Smolin, Lee, *Spațiu, timp, univers*, Ed. Humanitas, București,
- De Solier, René, *Arta și imaginarul*, Ed. Meridiane, București, 1978
- Solé, Jacques, *Miturile creștine - De la Renaștere la Epoca Luminilor*, Ed. Univers Enciclopedic, București, 2003
- Spear, Athena T., *Păsările lui Brâncuși*, Ed. Meridiane, București, 1976
- De Souzaenelle, Annick, *Simbolismul corpului uman*, Ed. Amarcord, Timișoara, 1996
- Stănciulescu, D. Traian, *Introducere în filosofia creației umane*, Ed. Junimea, Iași, 1999
- Stănciulescu, D. Traian, *Miturile Creației*, Ed. Performantica, Iași, 1995
- Stănciulescu, D. Traian, (coord.); Belous, Vitalie; Moraru, Ion, *Tratat de creatologie*, Ed. Performantica, Iași, 1998
- Stoichiță, Victor Ieronim, *Instaurarea tabloului*, Ed. Meridiane, București, 1999
- Tagliabue, Guido Morpurgo, *Estetica contemporană*, vol. I, II, Ed. Meridiane, București, 1976
- Tatariewicz, Wladyslaw, *Istoria celor șase noțiuni*, Ed. Meridiane, București, 1981
- Tatariewicz, Wladyslaw, *Istoria esteticii*, vol. I-IV, Ed. Meridiane, Buc., 1978
- Ursache, Petru, *Etnoestetica*, Institutul European, Iași, 1998
- Vasilescu, Virgil, *Simboluri patrimoniale*, Ed. Europa Nouă, 1998
- Vulcănescu, Romulus, *Coloana cerului*, Ed. Academiei, București, 1972
- Vulcănescu, Romulus, *Mitologie română*, Editura Academiei Române, 1987
- Zărnescu, Constantin, *Brâncuși și civilizația imaginii*, Ed. Dacia, Cluj-Napoca, 2001

II. DICȚIONARE, ENCICLOPEDII, REVISTE

- *Creația*, Ed. Anastasia, 2003
- *Dicționar de curente picturale*, Ed. Niculescu 2000
- Evseev, Ivan, *Dicționar de simboluri și arhetipuri culturale*, Ed. Amarcord, Timișoara, 1994
- Fouilloux, D., etc., *Dicționar cultural al Bibliei*, Ed. Nemira, București, 2006
- Jordan, Michael, *Din miturile lumii: enciclopedie tematică*, Ed. Humanitas, București, 2002
- Șușală, I., Bărbulescu, O., *Dicționar de artă..Termeni de atelier*, Ed. Sigma, București, 1993

- *Dicționar de artă* , vol.I, Ed. Meridiane, București, 1995
- *Dicționar de estetică generală*,Ed. Politică, București,1972
- *Mic dicționar enciclopedic*, Ed. Enciclopedică / Ed.Univers Enciclopedic, Buc.,2005
- Biederman, Hans, *Dicționar de simboluri*,vol. I-II, Ed. Saeculum I.O., București, 2002
- Braunstein, Fr., Pepin, J.F., *Marile mituri ale lumii*, Ed. Lider, București, 1997
- Chevalier, Jean, Gheerbrant, Alain, *Dicționar de simboluri*, vol. I-II-III, Ed. Artemis, București, 1994, 1995
- *Dicționar de artă* , vol.II, Ed. Meridiane, București,1998
- Jordan, Michael, *Din miturile lumii: enciclopedie tematică*, Ed. Humanitas, Buc, 2002
- Kernbach, Victor, *Dicționar de mitologie generală*, Ed. Științifică și Enciclopedică, București, 1989
- Pamfilie T., *Mitologie românească*, Ed.Academiei Române, 1916
- *Mic dicționar enciclopedic*, Ed. Enciclopedică / Ed.Univers Enciclopedic, Buc., 2005
- Vertemont, Jean, *Dicționar al mitologiilor indo-europene*, Ed. Amarcord, Timișoara, 2000
- Virmaux, Alain și Odette, *Dicționar de mișcări literare și artistice*, Ed. Nemira